

**Муниципальное автономное учреждение дополнительного образования
«Детский оздоровительно-образовательный
центр психолого-педагогической помощи «Остров»**

Родительский клуб «Я рядом»

АУТИЗМ И НЕ ТОЛЬКО



**Трушина Анна
Николаевна**
педагог-психолог, ВКК

г. Североуральск
2017

Проблемное поле

В последнее время постоянно говорят о детях, у которых «что-то не так»: один не начинает говорить, другой не играет и избегает сверстников, третий постоянно кричит и плачет. Иногда проблемы серьезнее, и их множество. В связи с чем все чаще звучит слово « аутизм ».

Проблемное поле

В Центре «Остров» за три учебных года увеличилось число обращений родителей с детьми с расстройством аутистического спектра дошкольного возраста:

- 2015-2016 уч. год - **4** ребенка,
- 2016-2017 уч. год - **8** детей.
- 2017 -2018уч год - **11** детей.

Количество детей растет, а как помочь таким детям и их родителям остается сложной проблемой, и не только для маленького города. Родители, побывавшие на консультациях у специалистов в других городах и у других специалистов, приезжают еще более озабоченные и растерянные.

Некоторые сведения об аутизме

Аутизм долго считался редким нарушением.

В последнее время заговорили об эпидемии аутизма;

- 1990 год: 1 случай на 10 000 детей;
- 1997 год: 1 случай на 500 детей;
- 2002 год: 1 случай на 250 детей;
- 2012 год: 1 случай на 88 детей;
- 1 из 54 мальчики,
- 1 из 252 девочки.
- Глубоких аутистов поровну.

В России официальная статистика отсутствует, но даже при ее отсутствии можно уверенно сказать, что число детей аутистов от 2 до 16 лет превышает 300 тысяч человек.

(1-я Московская международная конференция по аутизму, 2013)

Что такое аутизм

- термин «аутизм» введен в 1920 психиатром Эженом Блейром, и изначально указывал на особенность мышления шизофренических пациентов.
- в 1943 году психиатр Лео Каеннер применил этот термин для пациентов с отклонением в строении нервной системы и назвал его ранний детский аутизм (РДА).
- через год австрийский психиатр Ганс Аспергер описал сходное нарушение и назвал аутистической психопатией (которую называют высокофункциональным аутизмом)
- по современному американскому Диагностическому и статистическому руководству по психическим расстройствам пятого издания (DSM-5) объединены в одно — расстройство аутистического спектра аутизм (аутистическое расстройство); синдром Аспергера; детское дезинтегративное расстройство; первазивное расстройство развития без дополнительных уточнений.

По Международной классификации болезней десятого пересмотра (МКБ-10) к общим расстройствам развития относятся:

F84.0 Детский аутизм

F84.1 Атипичный аутизм

F84.2 Синдром Ретта

F84.3 Другое дезинтегративное расстройство детского возраста

F84.4 Гиперактивное расстройство, сочетающееся с умственной отсталостью и стереотипными движениями

F84.5 Синдром Аспергера

F84.8 Другие общие расстройства развития

F84.9 Общее расстройство развития, неуточнённое

Аутизм – не вина родителей, бабушек, дедушек и тем более самого ребенка, а биологическое расстройство.

РАС

Аутизм - это нарушение коммуникативных функций невыясненной природы. По данным ВОЗ, сегодня примерно каждый 68 новорожденный имеет признаки расстройства аутистического спектра (РАС), причем количество таких детей продолжает расти - примерно на 13% в год. Ребенок с аутизмом может родиться в любой семье - вне зависимости от расы, национальности и социального положения родителей.

Аутизм не болезнь, это нарушение функционирования организма и развития.

Аутизм нельзя вылечить – от него нет таблеток

Уровень интеллектуального развития при аутизме может быть самым различным

Аутисты страдают от социальной слепоты

Люди с аутизмом не опасны для окружающих

Симптомы РАС становятся заметны между 1-3 годами жизни

ВОЗМОЖНЫЕ причины возникновения и роста РАС

- Генетические (мутация, изменение в геноме)
- Нарушение функций зеркальных нейронов
- Экологические факторы (специфические токсины в окружающей среды)
- Медикаментозные (прием гормонов , контрацептивов, прививки, неконтролируемый прием антибиотиков)
- Социальные (синдром «холодных матерей»)
- Техногенные (электронные экраны и т.д.).

Проявления (симптомы) аутизма

1) Социальные симптомы аутизма у детей

Малыш предпочитает одиночество обществу других детей или взрослых;

Малыш избегает смотреть в глаза (то есть при обращении к нему он смотрит на то, как шевелятся губы или на жестикуляцию рук, но не смотрит прямо в глаза);

Обычно дети-аутисты не выносят прикосновений к себе;

Ребенок «неадекватно» реагирует на присутствие/отсутствие мамы (или других родных людей) – либо проявляет чрезмерную «холодность» и незаинтересованность ею, либо наоборот – не может выдержать даже кратковременного расставания;

Малыш не копирует поведение взрослых (хотя после года должен бы вести себя как «обезьянка»);

Ребенок непредсказуем в своих реакциях на различные раздражители;

В качестве игрушек ребенок нередко выбирает «необычные» вещи – например, предметы мебели.

2) трудности коммуникации

Ребенок демонстрирует задержку речевого развития (мало и неохотно говорит), либо регресс речевых навыков (говорит все меньше и меньше);

Малыш не интересуется окружающим миром (обычно в возрасте около 2,5-3 лет у детей наступает «возраст вопросов», когда они превращаются в любопытных «почемучек», однако у большинства ребятишек-аутистов такого периода не наступает никогда);

Ребенок редко улыбается вообще и никогда не улыбается в ответ;

Ребенок не реагирует на просьбы, не вступает в диалог (либо вступает с большим трудом);

Малышу явно не нравится играть с другими детьми или со взрослыми — никакие коллективные игры его не интересуют;

Нередко в речи ребенка присутствуют несуществующие слова или он повторяет то, что только что услышал от взрослого (такое явление называется эхолалия);

Кроме того, дети-аутисты часто говорят о себе в третьем лице.

3) МОНОТОННОСТЬ ПОВЕДЕНИЯ

Малыш безостановочно повторяет одни и те же простые движения;

Ребенок либо не способен вовсе к адаптации, либо с огромным трудом приспосабливается к новым условиям жизни (даже появление новых предметов в комнате, или же новой одежды, новой посуды может его пугать и нервировать);

Также малыш с трудом «терпит» присутствия в его обществе незнакомых ему людей;

Как правило, дети-аутисты демонстрируют строгую приверженность распорядку дня;

Малыш крайне избирателен в еде (ест только строго ограниченный набор продуктов или блюд и отказывается от чего-то нового);

Может выстраивать игрушки и предметы в ряд;

У ребенка проблемы с привыканием к туалету;

Нарушение сенсорной интеграции

Нарушения связанные с неправильной обработкой мозгом сигналов поступающих от органов чувств.

Выделяют три группы нарушений в работе сенсорных систем:

- повышенная чувствительность;
- пониженная чувствительность;
- «белый шум»; *(термин «белый шум» применим для описания дисфункций любой сенсорной системы, когда мозг не в состоянии фильтровать поток поступающей сенсорной информации и оказывается забит всевозможными сигналами.)*

Восприятие сенсорной информации

Ребенок с РАС не в состоянии видеть, слышать и ощущать одновременно,- он способен воспринимать информацию только по одному сенсорному каналу. Никакая методика модификации поведения не способна научить выдерживать звуки, которые невыносимы и разрушительны для нервной системы. Это касается всех сенсорных систем. Необходимо создавать терпимые условия существования, и только потом проводить коррекционные занятия которые будут развивать МОЗГ.

СМИТТИНГ («самостимулирование»)

СМИТТИНГ – это не бессмысленное неадекватное поведение, а героическая попытка справиться со своими неврологическими проблемами.

Примеры: скрип зубов, вырывание или накручивание волос, скатывание комочков из чего-нибудь, тербит одежду, раскачивается, чмокает, машет руками, вертит перед глазами какой-либо предмет и т.д.

При повышенной чувствительности чересчур сильно видят, слышат, чувствуют.

При пониженной стимулируют что бы сосредоточиться, получить ответ на чувство или облегчить состояние.

Вестибулярное чувство(ВЧ)

Развивается одной из первых, находится во внутреннем ухе, и отвечает за равновесие , дает представление о положении тела в пространстве.

- При избыточной чувствительности ВЧ: боится отрывать ноги от земли пугается когда его крутят, подбрасывают ,избегает гимнастики и спортивных упражнений.
- При недостаточной чувствительности ВЧ: сам раскачивается, вращается, висит вниз головой, движения резкие, долго не может остановиться.

Проприоцепция

- Обеспечивает мозг информацией для всех типов движений, дает возможность чувствовать тело, ощущать расположение его частей относительно друг друга и их взаимосвязь.
- Если плохо контролирует руки, ноги, не пишет и не рисует, то и мышцами голосового аппарата тоже не владеет, порой трудно сглатывать слюну, дунуть, плюнуть (один из примеров невозможность приучить к горшку), необходимо вызывать нужное ощущение, мозг растет в результате работы, путем многократного повторения.

Осязание(тактильные ощущения)

- Связано с прикосновениями и дает первый сигнал об опасности. Тоже бывает повышенной или пониженное, чаще смешанное. Часто меняются на противоположные как в разные дни таки в течении одного дня.(не любят обниматься, или наоборот, самоагрессия , укусы ,не любят или наоборот лепить из глины или пластилина, тесную обувь, шершавые носки, ходят на цыпочках, едят пищу только определенной температуры или консистенции.)
- Помощь: массажи, игры с разными материалами : лед-горячая вода, мягкое-твердое.

Слух

- Не понимает обращенной к себе речи.
- Повышенная чувствительность :пугается уличного шума, звуков природы, громкой речи и музыки, может ударить кого-то или убежать , слышит звуки своего тела, стук сердца, гул крови, в результате вспышки ярости.
- Пониженная чувствительность: постоянно стучит, кричит, любит толпу, магазины, рок музыку, шум бытовой техники, заводные игрушки, добывает недостающую слуховую информацию.

Связано с вестибулярным чувством, тренировать кувырки, раскачивание, слушание классической музыки возможно в наушниках.

Зрение

Часто встречается у детей с РАС, обследование у окулиста ничего не дает.

- **Повышенная чувствительность:** перевозбуждение, не выносит яркого света, не любит зеркал, много людей, пестрые обои, работающий телевизор. В результате головные боли, усталость, беспокойство плохой зрительный контакт.
- **Пониженная:** боязнь темных помещений, лестниц, подъемов ,вертит перед глазами разные предметы, теребит веревочки.

Многие дети нажимают на глаза и рассматривают мир внутри себя (белый шум), наклон головы как у птицы, на бок, чтобы поймать ракурс и успеть увидеть.

Полезно: лото, рассматривание картинок, рисование, слайды или диафильмы в темноте, когда отсутствуют дополнительные раздражители.

Вкус

- Связан с тактильной и проприоцептивной системой.
 - **Пониженная:** облизывает, пробует на язык все что угодно, плохой аппетит потому что не чувствует вкус, или ест много просто ради самого процесса, не понимает вкусов, сосет металлические предметы.
 - **Повышенная:** некоторые продукты кажутся сильно соленые, горькие и т.д, или ест только белые продукты, кашеобразные. Может сосать язык, щеки.
- Давать пробовать разные вкусы и объяснять что он чувствует. Со временем вкусовые пристрастия нормализуются.

Обоняние

- Ребенок со свехобонянием воспринимает запахи во много раз сильнее, он может не любить мыла, поездок в транспорте, чужих людей, парфюмерии бытовой химии.
- Сниженное обоняние наоборот не замечает неприятных и сходных запахов, любит сильные ароматы, нюхает окружающих.
- В случае « белого шума» постоянно чувствует какой то запах и затыкает в нос разные предметы чтобы его перебить.

Висцеральное чувство

Основная задача висцеральных ощущений - обеспечивать мозг информацией о процессах в организме, кровяное давление, частоту дыхания, пищеварения, заполнения мочевого пузыря, прямой кишки.

Нарушения в работе сильно влияют на поведение и психику ребенка с РАС.

Пищеварение и поведение

Общепризнанно что многие симптомы аутизма кроются в нарушении нормального функционирования пищеварительной системы, которое сказывается на работе мозга.

Дети с аутизмом питаются очень однообразно, плохо пережевывают пищу, или едят перетертую.

Расстояние между ворсинками в тонком кишечнике ненормально увеличено, и в кровь попадают токсины которые отравляют организм, вызывают боли, способствуют расселению грибков, дрожжей и др.

Проверить наличие пищевой аллергии, особенно на глютен и казеин.

Мозг человека с аутизмом потребляет в 6 раз больше энергии, чем мозг обычного человека, поэтому питание должно быть сбалансированным.

Аллерген

- ПРОДУКТЫ СОДЕРЖАЩИЕ ГЛЮТЕН:

**РОЖЬ, ПШЕНИЦА, ЯЧМЕНЬ,
ХЛЕБ, МАКАРОНЫ, ПЕЧЕНЬЕ,
БУЛОЧКИ.**

- ПРОДУКТЫ СОДЕРЖАЩИЕ КАЗЕИН:

**МОЛОКО, СМЕТАНА, КЕФИР,
СЫР, МАСЛО, МОЛОЧНЫЙ
ШОКОЛАД, МОРОЖЕННОЕ,
ЙОГУРТ, СЫВОРОТКА.**

Заменитель

- ПРОДУКТЫ НЕ СОДЕРЖАЩИЕ ГЛЮТЕН:

**РИС, КУКУРУЗА, СОЯ,
КАРТОФЕЛЬ, БОБОЫ, КИНОА,
ПРОСО, ГРЕЧКА, ЛЕН,
ОРЕХИ.**

- ПРОДУКТЫ НЕ СОДЕРЖАЩИЕ КАЗЕИН:

**РИСОВОЕ, СОЕВОЕ, КОКОСОВОЕ
МОЛОКО, КОКОСОВОЕ
МАСЛО, СОЕВЫЕ ПРОДУКТЫ.**

Аутизм и интеллект

- Сегодня, к счастью, все больше специалистов признают, что аутизм это не психическое заболевание и не интеллектуальная недостаточность, а неспособность мозга перерабатывать информацию так, как это происходит у обычного человека.
- Мозг аутистов перерабатывает информацию быстрее и точнее, у них необыкновенная память, они помнят буквально все.

Так что можно говорить не об умственной отсталости, а об умственной **ИНАКОСТИ**.

Ножницы

1. История рассказывает, что первые ножницы появились у человека потому, что ему надо было стричь: овец.
2. Три с половиной тысячи лет назад, таким образом, изобрели первые в мире ножницы.
3. Первые ножницы представляли собой два лезвия, соединенных наподобие пинцета.
4. Такие ножницы функционировали около двух тысяч лет.
5. Приблизительно 1000 лет назад, в VIII веке, некий ближневосточный древний ремесленник соединил два ножа с помощью гвоздика, а ручки их загнул кольцами.
6. Такие ножницы оказались более удобными, да и развитие изобретение пошло быстрее – постоянно усовершенствовалось и превращалось в рабочие инструменты парикмахеров и врачей.
7. Ножницы также становилось предметом роскоши из золота и серебра. Ближневосточной культуре мы обязаны изящной формой маникюрных ножниц. Один ювелир получил титул первого мудреца за то, что сумел придумать ножницы такого размера, что они идеально подходили к ноготкам любимой жены шаха.
8. Далее ножницы стали делать из специальной керамики, которая была прочнее стальных. Французы стали использовать ножницы в кулинарии для разделывания рождественских гусей и прочей домашней птицы.
9. Со временем ножницы становились более износостойчивыми и резали гораздо тоньше. Немцы создали гигантские стальные ножницы для резки металла при авариях на дорогах. Этим приспособлением можно прорезать заклинившую дверь, вскрывать корпус машины.
10. Англичане изобрели ножницы для стрижки газонов. Далее изобрели ножницы, которые напоминали нож от мясорубки, и только потом ножницы эволюционировали и превратились в современные, знакомые нам ножницы.



Ножницы
Ножницы

Интеллект и речь

- Не говорящий ребенок с аутизмом воспринимается как умственно отсталый, это не верно, он просто не может пользоваться речью, или выразить мысли так как это делаем мы. Существует много методов общения с не говорящими:

-система жестов;

-Методика РЕКС;

-рисунки, пиктограммы, фотографии.



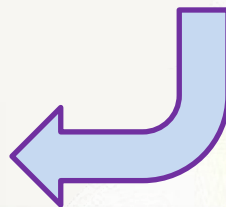
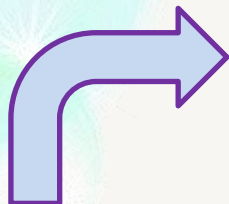
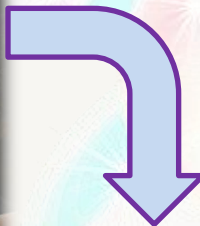
Субъекты психолого-педагогического сопровождения

Ребенок с ОВЗ

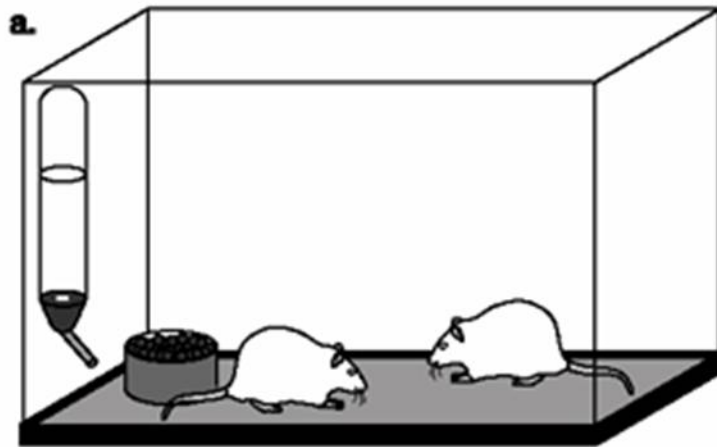
Семья ребенка с ОВЗ

Педагоги-психологи, специалисты Центра

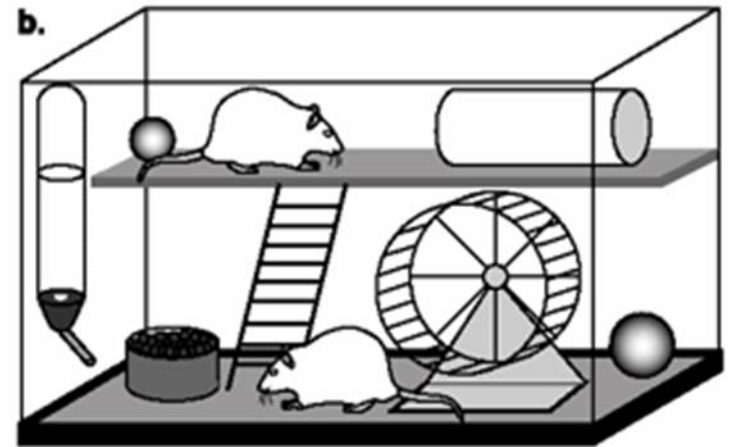
Детский коллектив, родители



Факторы обогащения среды



standard cage



enriched cage



- Материально-предметное наполнение
- Межличностное взаимодействие
- Сенсорно-информационное

Направления деятельности при сопровождении ребенка с РАС в МАУ ДО Центр «Остров»:

3. *Сопровождение родителей* – просвещение родителей по проблеме аутизма, поддержка ресурсного состояния для обучения и воспитания особого ребенка, объединение родителей для обмена и передачи позитивного и положительного опыта. (Родительский клуб «Я рядом»).



Родительский клуб «Я рядом»

Основная идея работы клуба – в создании «Школы для родителей», и необходимости осознания того, что дети не сдвинутся с «точки невозврата» до тех пор, пока «не сдвинутся» сами родители.

Цель: создание оптимальных условий по психолого-педагогическому сопровождению семей с детьми ОВЗ и успешной социальной адаптации детей и в обществе.

Задачи:

1. Формирование у родителей адекватного восприятия своего ребенка, принятие его особенностей, темпа и своеобразия развития.
2. Содействие формированию благоприятного микроклимата в семье, способствующего максимальному раскрытию имеющихся у ребенка личностных, творческих и социальных ресурсов.
3. Расширить круг общения детей с ограниченными возможностями здоровья и их родителей.

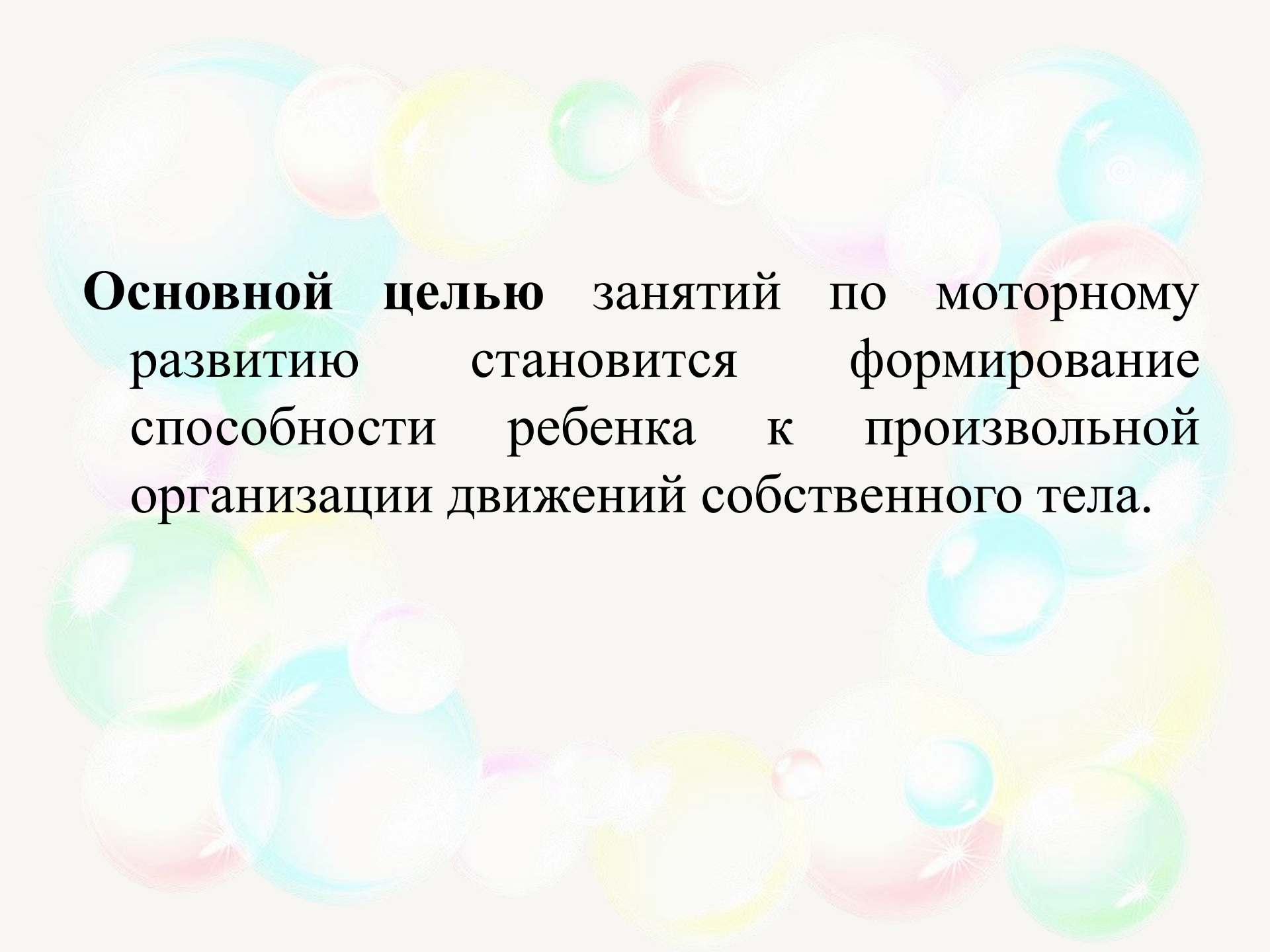
Паттернинг (видео)



Ползание по-пластунски по Доману (видео)







Основной целью занятий по моторному развитию становится формирование способности ребенка к произвольной организации движений собственного тела.



Спасибо за внимание